



HIGHER SECONDARY EDUCATION  
HALF YEARLY EXAMINATION 2017

HSE (II)

PART III

ECONOMICS

Maximum : 80 Scores

Time: 2½ hrs

Cool off time : 15 Minutes

General Instructions to candidates:

- o There is a 'Cool off time' of 15 minute in addition to the writing time of 2½ hours.
- o Use the 'cool off time' to get familiar with questions and to plan your answers.
- o Read the questions carefully before answering
- o Calculations, figures and graphs should be shown in the answer sheet itself.
- o Malayalam version of the questions is also provided.
- o Give equations wherever necessary
- o Electronic devices except nonprogrammable calculators are not allowed in the Examination Hall.

പൊതുനിർദ്ദേശങ്ങൾ

- നിർദ്ദിഷ്ട സമയത്തിന് പുറമെ 15 മിനിട്ട് 'കൂൾ ഓഫ് ടൈം' ഉണ്ടായിരിക്കും.
- ഉത്തരങ്ങൾ എഴുതുന്നതിന് മുമ്പ് ചോദ്യങ്ങൾ ശ്രദ്ധാപൂർവ്വം വായിക്കണം.
- കണക്ക് കൂട്ടലുകൾ, ചിത്രങ്ങൾ, ഗ്രാഫുകൾ, എന്നിവ ഉത്തരപേപ്പറിൽത്തന്നെ ഉണ്ടായിരിക്കണം.
- ചോദ്യങ്ങൾ മലയാളത്തിലും നൽകിയിട്ടുണ്ട്.
- ആവശ്യമുള്ള സന്ദർഭത്ത് സമവാക്യങ്ങൾ കൊടുക്കണം
- പ്രോഗ്രാമുകൾ ചെയ്യാനാകാത്ത കാൽക്കുലേറ്ററുകൾ ഒഴികെയുള്ള ഒരു ഇലക്ട്രോണിക് ഉപകരണവും പരീക്ഷാഹാളിൽ ഉപയോഗിക്കാൻ പാടില്ല.

Answer all questions from 1 to 9. Each question carries 1 score.

(1 മുതൽ 9 വരെയുള്ള എല്ലാ ചോദ്യങ്ങൾക്കും ഉത്തരമെഴുതുക. 1 സ്കോർ വീതം)

Give the economic term for the following.

1. The fraction of deposits that commercial banks must keep with RBI.
2. The monetary policy instrument used by RBI to keep the stock of high powered money unchanged from external shocks.
3. The point at which Price = Shortrun Average Cost is called .....
4. The investment made by govt. irrespective of the level of income is called .....

താഴെ കൊടുത്തിട്ടുള്ളവയ്ക്ക് അനുയോജ്യമായ സാമ്പത്തിക പദം എഴുതുക.

1. വാണിജ്യബാങ്കുകൾ, ഇന്ത്യൻ റിസർവ് ബാങ്കിൽ സൂക്ഷിച്ചിരിക്കേണ്ട നിക്ഷേപത്തിന്റെ ഭാഗം.
2. ബാഹ്യ ആഘാതങ്ങൾ മൂലം ഹൈപവേർഡ് പണത്തിന്റെ അളവിൽ മാറ്റം വരാതിരിക്കുന്നതിനായി RBI സ്വീകരിക്കുന്ന പണനയ ഉപകരണം.
3. വില = ഹ്രസ്വകാല ശരാശരി ചെലവ് എന്ന ബിന്ദുവിനെ ..... എന്നു വിളിക്കുന്നു.
4. വരുമാനാനുസൃതമല്ലാതെ ഗവ. നടത്തുന്ന മുലധന നിക്ഷേപമാണ്.....



5. "An individual producer under perfect competition cannot influence the market price". Which feature of perfect competition is mentioned in the statement.
6. Which one of the following is true regarding autonomous consumption.
  - a) At zero level of income consumption is negative
  - b) At zero level of income consumption is positive
  - c) At zero level of income consumption is zero
  - d) None of the above
7. Which one of the following factors will lead to a rise in the price of commodity in the market.
  - a) The price of its substitute falls
  - b) The price of its complementary rises
  - c) The demand for the commodity falls
  - d) The supply of the commodity falls
8. A seller under perfect competition sells 10 units of a commodity at Rs. 10 each. Calculate MR when he sells 11<sup>th</sup> unit.
9. The income of an economy increases by Rs. 120 crores as a result of an increase in govt. autonomous expenditure by Rs. 40 crores. Find out output multiplier.

10. Match Column B with A. (1 score each)

	B	A
a.	Revenue receipts	Construction of road by government
b.	Capital receipts	Salary of govt. employees
c.	Revenue expenditure	Sale of shares of public sector undertaking
d.	Capital expenditure	Goods and service tax (GST)

5. "സമ്പൂർണ്ണ കിടമത്സര കമ്പോളത്തിൽ വ്യക്തിഗത ഉല്പാദകന് കമ്പോള വിലയെ സ്വാധീനിക്കാൻ കഴിയില്ല." ഈ പ്രസ്താവന സമ്പൂർണ്ണ കിടമത്സര കമ്പോളത്തിന്റെ ഏത് പ്രത്യേകതയാണ് സൂചിപ്പിക്കുന്നത്.
6. ഓട്ടോണമസ് ഉപഭോഗവുമായി ബന്ധപ്പെട്ട താഴെ പറയുന്നവയിൽ ശരിയായ പ്രസ്താവന എഴുതുക.
  - a) വരുമാനം പൂജ്യമാകുമ്പോൾ ഉപഭോഗം നെഗറ്റീവാണ്
  - b) വരുമാനം പൂജ്യമാകുമ്പോൾ ഉപഭോഗം പോസിറ്റീവാണ്
  - c) വരുമാനം പൂജ്യമാകുമ്പോൾ ഉപഭോഗം പൂജ്യമാണ്.
  - d) ഇവയിൽ ഒന്നുമില്ല.
7. താഴെ കൊടുത്തിരിക്കുന്നവയിൽ ഏത് ഘടകമാണ് ഒരു സാധനത്തിന്റെ വിലയിൽ വർദ്ധനവിന് കാരണമാകുന്നത്.
  - a) പ്രതിസ്ഥാപനവസ്തുവിന്റെ വിലയിൽ ഉണ്ടാകുന്ന കുറവ്
  - b) പുരകവസ്തുവിന്റെ വിലയിലുണ്ടാകുന്ന വർദ്ധനവ്
  - c) കമ്പോളത്തിൽ ആ വസ്തുവിന്റെ ചോദനത്തിലുണ്ടാകുന്ന കുറവ്
  - d) കമ്പോളത്തിൽ ആ വസ്തുവിന്റെ പ്രദാനത്തിലുണ്ടാകുന്ന കുറവ്.
8. പൂർണകിട മത്സരത്തിൽ ഒരു വിൽപനക്കാരൻ 10 യൂണിറ്റ് ഉൽപ്പന്നം 10 രൂപ നിരക്കിൽ വിൽക്കുന്നു. 11-ാമത്തെ യൂണിറ്റ് വിൽക്കുമ്പോൾ ലഭിക്കുന്ന സീമാന്തവരുമാനം കണ്ടെത്തുക.
9. ഗവൺമെന്റ് ഓട്ടോണമസ് ചെലവ് 40 കോടി വർദ്ധിച്ചപ്പോൾ ഒരു സമ്പദ്വ്യവസ്ഥയിലെ വരുമാനം 120 കോടിയായി വർദ്ധിച്ചുവെങ്കിൽ, ഉൽപ്പന്നഗുണകം കണ്ടെത്തുക.
10. കോളം 'എ' കോളം 'ബി' യുമായി ചേരും പടി ചേർക്കുക. ( ഓരോന്നിനും 1 സ്കോർ വീതം)

	B	A
a.	റവന്യൂ വരവ്	ഗവൺമെന്റിന്റെ റോഡ് നിർമ്മാണം
b.	മൂലധന വരവ്	ഗവൺമെന്റ് ജീവനക്കാർക്കുള്ള ശമ്പളം
c.	റവന്യൂ ചെലവ്	പൊതു മേഖല സ്ഥാപനങ്ങളുടെ ഓഹരി വിൽപന
d.	മൂലധന ചെലവ്	ചരക്കു സേവന നികുതി (GST)

Answer all questions from 11 to 15. Each question carries 2 score.

(11 മുതൽ 15 വരെയുള്ള എല്ലാ ചോദ്യങ്ങൾക്കും ഉത്തരമെഴുതുക. 2 സ്കോർ വീതം)

11. Categorize the following under public goods and private goods.  
Light house, car, clothe, national defence.
12. In the long run, a firm under perfect competition cannot earn abnormal profit. State the reason.
13. State any two factors that cause a left ward shift of supply curve of a firm.
14. Prove that the balanced budget multiplier is always equal to one.
15. Issue of currency (High powered money) worth Rs. 2000 cores by RBI leads to an increase in the money supply by Rs. 8,000 cores.  
Define money multiplier and find out the value of it from the above statement.

11. താഴെ കൊടുത്തിരിക്കുന്നവയെ പൊതു വസ്തുക്കൾ, സ്വകാര്യ വസ്തുക്കൾ എന്ന് തരം തിരിക്കുക.  
ലൈറ്റ് ഹൗസ്, കാർ, വസ്ത്രം, ദേശീയ പ്രതിരോധം
12. പൂർണ്ണ കിടമത്സര കമ്പോളത്തിലെ ഉല്പാദക യൂണിറ്റിന് ദീർഘകാലത്തേക്ക് അസാധാരണ ലാഭം നേടാൻ കഴിയില്ല. കാരണം എഴുതുക.
13. ഒരു ഉല്പാദക യൂണിറ്റിന്റെ പ്രദാന വക്രം ഇടത്തോട്ട് മാറുന്നതിനു കാരണമാകുന്ന രണ്ട് ഘടകങ്ങൾ പ്രസ്താവിക്കുക.
14. ബാലൻസ്ഡ് ബജറ്റ് ഗുണകം എപ്പോഴും 'ഒന്ന്' ആയിരിക്കുമെന്ന് തെളിയിക്കുക.
15. 2,000/- കോടി രൂപയുടെ കറൻസി (ഹൈ പവേർഡ് മണി) RBI അടിച്ചറക്കിയതിന്റെ ഫലമായി സമ്പദ് ഘടനയിൽ പണ പ്രദാനത്തിന്റെ അളവ് 8,000/- കോടിയായി വർദ്ധിച്ചു.  
പണഗുണകം നിർവചിച്ച് മേൽപ്രസ്താവനയിൽ നിന്നും അതിന്റെ മൂല്യം കണ്ടെത്തുക.

Answer any five of the following questions. Each question carries 3 score.

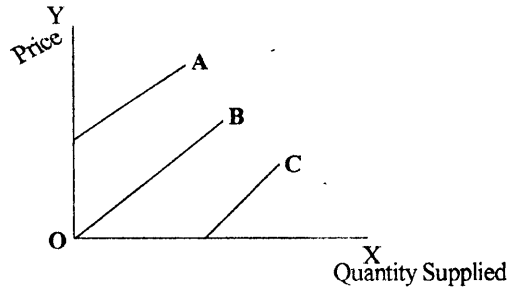
(ഏതെങ്കിലും അഞ്ച് ചോദ്യങ്ങൾക്ക് ഉത്തരമെഴുതുക. 3 സ്കോർ വീതം)

16. Classify the following under stabilization, and allocation functions of the government.
  - a) Rs. 10,000 for railway electrification
  - b) Change in banking polices to address issues on recession
  - c) Increase in direct tax rates.
  - d) Plan Expenditure for education
  - e) Increase in defence expenditure.
  - f) Economic package to enhance aggregate demand.

16. താഴെ കൊടുത്തിട്ടുള്ളവയെ ഗവൺമെന്റിന്റെ സ്റ്റബിലൈസേഷൻ, അലോക്കേഷൻ എന്നീ ധർമ്മങ്ങളിലായി തരം തിരിക്കുക.
  - a) 10,000 രൂപ റെയിൽവെ വൈദ്യുതീകരണത്തിന്
  - b) സാമ്പത്തിക മാന്ദ്യ പ്രശ്നങ്ങൾ പരിഹരിക്കുന്നതിനുള്ള ബാങ്കിംഗ് നയ മാറ്റങ്ങൾ
  - c) പ്രത്യക്ഷനികുതി നിരക്കിലുള്ള വർദ്ധനവ്
  - d) വിദ്യാഭ്യാസത്തിനുള്ള പദ്ധതി ചെലവ്
  - e) പ്രതിരോധ ചെലവിലുള്ള വർദ്ധനവ്
  - f) അഗ്രഗേറ്റ് ഡിമാന്റ് വർദ്ധിപ്പിക്കാനുള്ള സാമ്പത്തിക പാക്കേജ്.

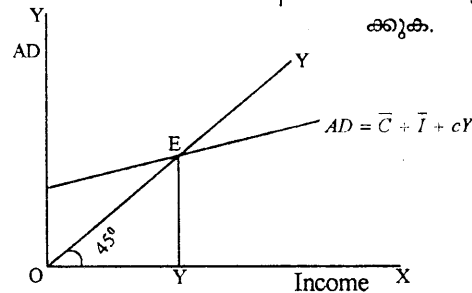


17. a) Define price elasticity of supply.  
 b) Identify the elastic and unitary elastic supply curves from the given diagram



17. a) പ്രദാനത്തിന്റെ വില ഇലാസ്തികത നിർവ്വചിക്കുക.  
 b) കൊടുത്തിട്ടുള്ള ഡയഗ്രാമിൽ ഇലാസ്തിക പ്രദാനം യൂണിറ്ററി ഇലാസ്റ്റിക് പ്രദാനം എന്നിവ തിരിച്ചറിയുക.

18. Diagram shows equilibrium income and output in a two sector economy. Diagrammatically explain the effect of an increased autonomous investment on equilibrium income and output.



18. ഒരു ദ്വിമേഖലാ സമ്പദ് വ്യവസ്ഥയിലെ സന്തുലിത വരുമാനവും ഉല്പന്നവും ഡയഗ്രാമിൽ കൊടുത്തിരിക്കുന്നു. ഓട്ടോനോമസ് നിക്ഷേപത്തിലുണ്ടാവുന്ന വർദ്ധനവ് സന്തുലിത വരുമാനത്തിലും ഉല്പന്നത്തിലും ഉണ്ടാക്കുന്ന മാറ്റം ഡയഗ്രാമിന്റെ സഹായത്താൽ വിശദീകരിക്കുക.

19. Complete the chart.

Narrow money	M1 = (a) + (b) M2 = M1 + (c)
(d)	M3 = (e) + Net time deposits of commercial banks M4 = M3 + (f)

19. താഴെ കൊടുത്തിട്ടുള്ള ചാർട്ട് പൂർത്തിയാക്കുക.

സങ്കുചിതപണം	M1 = (a) + (b) M2 = M1 + (c)
(d)	M3 = (e) + വാണിജ്യ ബാങ്കുകളിലെ അറ്റകാലാവധി നിക്ഷേപങ്ങൾ M4 = M3 + (f)

20. In a market with free entry and exit, the demand function is  $q^D = 700 - P$  and supply function is  $q^S = 500 + 3P$ . Find equilibrium price and quantity.

20. ആഗമന നിർഗമന സ്വാതന്ത്ര്യമുള്ള ഒരു കമ്പോളത്തിലെ ചോദന ധർമ്മം  $q^D = 700 - P$  യും പ്രദാനധർമ്മം  $q^S = 500 + 3P$  ആകുന്നു. സന്തുലിത വിലയും സന്തുലിത പരിമാണവും കണ്ടെത്തുക.

21. Illustrate any 3 features of a market economy.

21. കമ്പോള സമ്പദ് വ്യവസ്ഥയിലെ ഏതെങ്കിലും 3 പ്രത്യേകതകൾ വിവരിക്കുക.

Answer any four of the following questions. Each question carries 4 score.

(ഏതെങ്കിലും നാല് ചോദ്യങ്ങൾക്ക് ഉത്തരമെഴുതുക. 4 സ്കോർ വീതം)

22. From the following budget data calculate

- a) Revenue deficit
- b) Fiscal deficit

Item	Amount
Capital receipts excluding borrowing	130 crores
Revenue expenditure	100 crores
Interest payments	10 crores
Revenue receipts	60 crores
Capital expenditure	110 crores

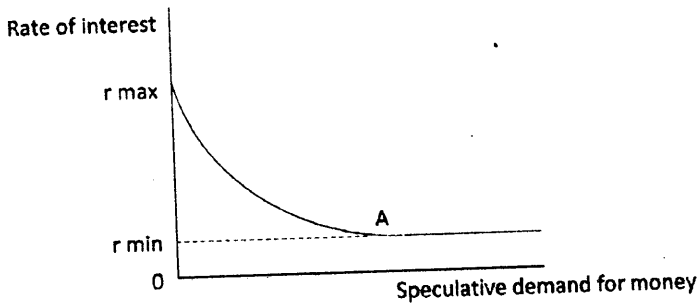
22. താഴെ കൊടുത്തിട്ടുള്ള ബഡ്ജറ്റ് ദത്തങ്ങളിൽ നിന്നും

- a) റവന്യൂ ഡെഫിസിറ്റ്
  - b) ഫിസിക്കൽ ഡെഫിസിറ്റ്
- എന്നിവ കണ്ടെത്തുക

ഇനം	തുക
കടം വാങ്ങൽ ഒഴികെയുള്ള മുലധനവരവ്	130 കോടി
റവന്യൂ ചെലവ്	100 കോടി
പലിശ അടവ്	10 കോടി
റവന്യൂ വരവ്	60 കോടി
മുലധന ചെലവ്	110 കോടി

23. Observe the diagram given.

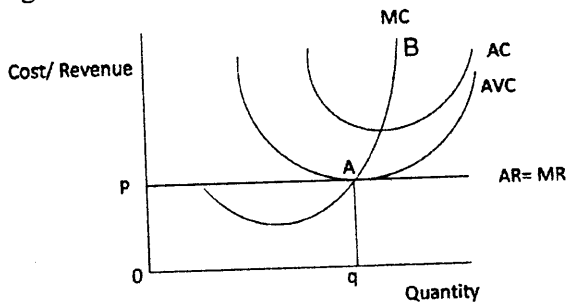
- a) What does the point 'A' in the figure represent.
- b) What is the significance of r max.
- c) Elucidate the relationship between rate of interest and bond price.



23. ഡയഗ്രാം നിരീക്ഷിക്കുക.

- a) ഡയഗ്രാത്തിൽ പോയിന്റ് 'A' സൂചിപ്പിക്കുന്നതെന്ത്?
- b) r max ന്റെ പ്രാധാന്യം എഴുതുക.
- c) പലിശനിരക്കും ബോണ്ടിന്റെ വിലയും തമ്മിലുള്ള ബന്ധം വ്യക്തമാക്കുക.

24. Observe the diagram.



24. ഡയഗ്രാം നിരീക്ഷിക്കുക.

- a) In the diagram identify the short run supply curve of a firm under perfect competition
- b) State any three factors determining supply of the firm.

- a) ഡയഗ്രാത്തിൽ സമ്പൂർണ്ണ കിടമത്സര കമ്പോളത്തിലെ പ്രസ്ഥകാല പ്രദാന വക്രം കണ്ടെത്തുക.
- b) പ്രദാനത്തെ നിർണ്ണയിക്കുന്ന ഏതെങ്കിലും മൂന്നു ഘടകങ്ങൾ എഴുതുക.



25. a) Distinguish between marginal propensity to consume and marginal propensity to save (MPC and MPS) .  
 b) Complete the following consumption schedule given that  $\bar{C} = 100$ ,  $MPC = 0.6$

25. a) സീമാന്ത ഉപഭോഗ പ്രവണതയും, സീമാന്ത സമ്പാദ്യ പ്രവണതയും വേർതിരിച്ചറിയുക.  
 b)  $\bar{C} = 100$ ,  $MPC = 0.6$  ആണെങ്കിൽ ഉപഭോഗ പട്ടിക പൂർത്തീകരിക്കുക.

Level of income (Y)	Consumption (C)
0	
500	
1000	
1500	
2000	

26. 'GDP is generally considered as the index of welfare of people'. However this generalization may not be always true. Give any two reasons to support your answer.

26. ജനക്ഷേമ സൂചകമായി പൊതുവേ GDP യെ കണക്കാക്കപ്പെടുന്നു. എന്നാൽ ഈ സാമാന്യ വൽക്കരണം എല്ലായിപ്പോഴും ശരിയാകണമെന്നില്ല. നിങ്ങളുടെ വാദങ്ങളെ സാധൂകരിക്കുന്ന രണ്ട് കാരണങ്ങൾ വ്യക്തമാക്കുക.

Answer any two of the following questions. Each question carries 5 score.  
 (ഏതെങ്കിലും രണ്ട് ചോദ്യങ്ങൾക്ക് ഉത്തരമെഴുതുക. 5 സ്കോർ വീതം)

27. A consumer attains maximum satisfaction at the point of optimum choice (Consumers equilibrium). State the condition and diagrammatically explain how optimum choice of a consumer is determined.

27. ഉപഭോക്തൃ സന്തുലിതാവസ്ഥയിൽ ഒരു ഉപഭോക്താവ് പരമാവധി സംതൃപ്തിയിൽ എത്തിച്ചേരുന്നു. സന്തുലിതാവസ്ഥ എത്തിച്ചേരുന്നതിനുള്ള വ്യവസ്ഥ എഴുതുക? ഡയഗ്രാത്തിന്റെ സഹായത്തോടെ ഉപഭോക്തൃസന്തുലിതാവസ്ഥ വിവരിക്കുക.

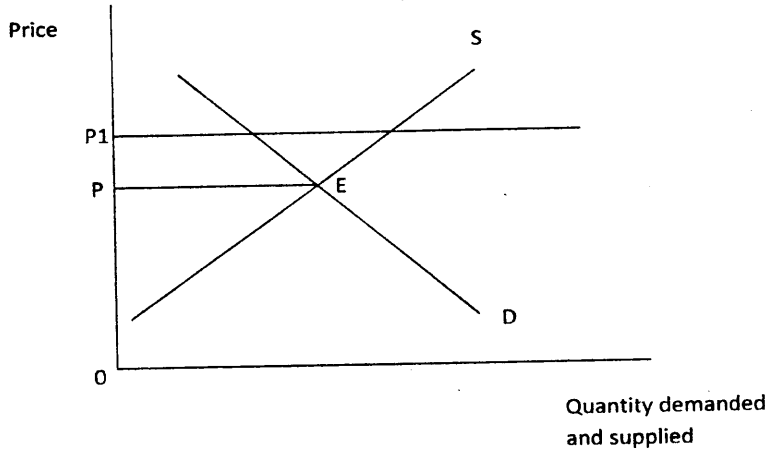
28. Total quantity of fish supplied in the market is affected as a result of the announcement of trawling ban during the months of June, July by the government. Graphically illustrate its effect on equilibrium price and quantity of fish bought and sold during this season.

28. ജൂൺ, ജൂലൈ മാസങ്ങളിൽ ഗവൺമെന്റ് പ്രഖ്യാപിക്കുന്ന ആഴക്കടൽ മത്സ്യബന്ധനനിരോധനം, കമ്പോളത്തിൽ മത്സ്യത്തിന്റെ പ്രദാനത്തെ ബാധിക്കുന്നു. ഇത് മത്സ്യത്തിന്റെ സന്തുലിത വിലയിലും, സന്തുലിത പരിമാണത്തിലും ഉണ്ടാക്കുന്ന മാറ്റം ഡയഗ്രാത്തിന്റെ സഹായത്താൽ വിശദമാക്കുക.



29. The price of paddy determined by the market and the price fixed by the government to protect paddy producers are given in the diagram.

29. നെല്ലിന്റെ കമ്പോളവിലയും, നെല്ലുൽപ്പാദകരെ സഹായിക്കാനായി ഗവൺമെന്റ് നിശ്ചയിച്ച വിലയും ഡയഗ്രാത്തിൽ കൊടുത്തിരിക്കുന്നു.



- a) Name the governmental intervention programme at price  $P_1$  shown in the diagram.
- b) What is its effect on supply?
- c) Explain such government intervention programme to help consumers.

(Hint :- Name of programme, its effect on demand, its consequences)

- a) ഡയഗ്രാത്തിൽ  $P_1$  വിലയിൽ കാണിക്കുന്ന ഗവൺമെന്റ് ഇടപെടൽ നടപടി അറിയപ്പെടുന്ന പേര് എന്ത്?
- b) ഈ വില പ്രദാനത്തിൽ എന്ത് ഫലമാണ് ഉണ്ടാക്കുന്നത്?
- c) ഉപഭോക്താക്കളെ സഹായിക്കുന്നതിനായി ഗവൺമെന്റ് ഇത്തരത്തിൽ നടത്തുന്ന ഇടപെടൽ വിവരിക്കുക, (സൂചന : പേര്, ചോദനത്തിലുണ്ടാക്കുന്ന ഫലം, അനന്തര ഫലങ്ങൾ)

Answer any two of the following questions. Each question carries 8 score.

(ഏതെങ്കിലും രണ്ട് ചോദ്യങ്ങൾക്ക് ഉത്തരമെഴുതുക. 8 സ്കോർ വീതം)

30. "RBI purchases (or sells) govt. securities from the general public in a bid to increase (or decrease) the stock of high powered money in the economy".

30. "ഹൈപവേർഡ് പണത്തിന്റെ ശേഖരം വർദ്ധിപ്പിക്കുവാനായി (കുറയ്ക്കുവാനായി) RBI ഗവൺമെന്റ് സെക്യൂരിറ്റികൾ പൊതു വിപണിയിൽ നിന്നും വാങ്ങുന്നു. (വിൽക്കുന്നു)"

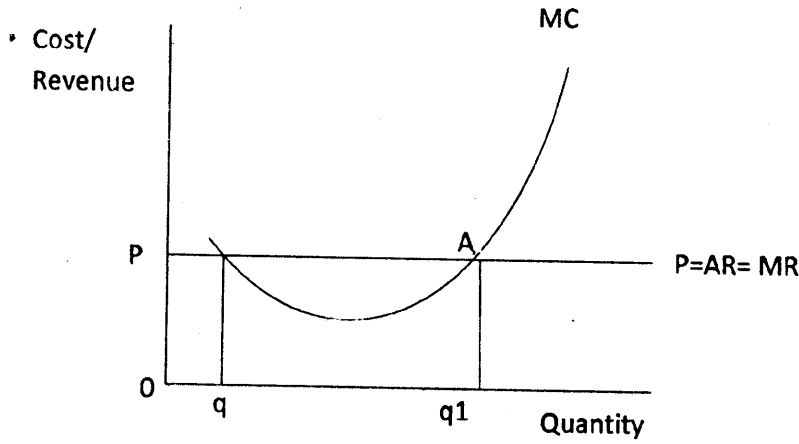
- a) Identify the monetary policy instrument mentioned in the statement.
- b) List out any other two monetary policy instruments used by RBI
- c) Explain how the inflationary pressures can be controlled by using the above three monetary policy instruments.

- a) പ്രസ്താവനയിൽ സൂചിപ്പിച്ച പണനയ ഉപകരണം തിരിച്ചറിയുക.
- b) RBI ഉപയോഗിക്കുന്ന മറ്റ് രണ്ട് പണനയ ഉപകരണങ്ങൾ ലിസ്റ്റ് ചെയ്യുക.
- c) പണപെരുപ്പത്തെ നിയന്ത്രിക്കുന്നതിനായി മുകളിൽ സൂചിപ്പിക്കുന്ന മൂന്ന് മാർഗ്ഗങ്ങൾ എങ്ങനെ ഉപയോഗിക്കുന്നു എന്ന് വിശദമാക്കുക.



31. Observe the diagram.

31. ഡയഗ്രാം നിരീക്ഷിക്കുക.



- a) Name the market structure shown in the diagram and state its features.
- b) What are the short run profit maximising conditions of a firm in such a market.
- c) Diagrammatically illustrate the long run equilibrium of a firm in such a market.

- a) ഡയഗ്രാമിൽ കാണിച്ചിരിക്കുന്ന കമ്പോള ഘടനയുടെ പേരെഴുതി സവിശേഷതകൾ പ്രസ്താവിക്കുക.
- b) ഇത്തരത്തിലുള്ള കമ്പോള ഘടനയിൽ ഒരു ഉൽപ്പാദന യൂണിറ്റിന് ഹ്രസ്വകാലത്ത് പരമാവധി ലാഭം നേടുന്നതിനുള്ള വ്യവസ്ഥകൾ എന്തെല്ലാം?
- c) ഇത്തരത്തിലുള്ള കമ്പോള ഘടനയിൽ ഒരു ഉൽപ്പാദന യൂണിറ്റിന്റെ ദീർഘകാല, സന്തുലിതാവസ്ഥ ഡയഗ്രാമിന്റെ സഹായത്താൽ വ്യക്തമാക്കുക.

32. a) Write down the steps of measuring national income by using Value Added Method and Income method.
- b) Calculate  $NNP_{FC}$  (National Income) from the following data

32. a) കൂട്ടിച്ചേർത്ത മൂല്യരീതി, വരുമാന രീതി എന്നിവയിലൂടെ ദേശീയ വരുമാനം കണക്കാക്കുന്നതിനുള്ള ഘട്ടങ്ങൾ എഴുതുക.
- b) നൽകിയിട്ടുള്ള ദത്തങ്ങളിൽ നിന്നും  $NNP_{FC}$  (ദേശീയവരുമാനം) കാണുക.

	Item	in crores
a.	Gross value of output	800
b.	Depreciation	50
c.	Intermediate consumption	200
d.	Net indirect tax	40
e.	Net factor income from abroad	100