

2. അറിവിന്റെ വാതായനങ്ങൾ

1. കൂട്ടത്തിൽ പെടാത്തത് ഏത്? മറ്റുള്ളവയുടെ പൊതുസവിശേഷത എഴുതുക.
[കൺജങ്റ്റൈവ, കോക്ലിയ, യൂസ്റ്റോഷ്യൻ നാളി, ശ്രവണനാഡി]

2. താഴെ നൽകിയത് ഏതു പ്രവർത്തനമാണെന്ന് എഴുതുക.
- നമ്മുടെ രണ്ട് കണ്ണുകളിലും ലഭിക്കുന്ന പ്രതിബിംബങ്ങൾ മസ്തിഷ്കം ഒരു ത്രിമാന ദൃശ്യമാക്കുന്നു.

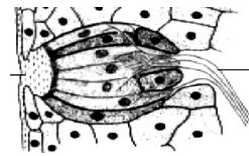
3. പട്ടികയിലെ വിട്ടുപോയ തലക്കെട്ട് കണ്ടെത്തുക.

തകരാറ്	----- (a) -----	----- (b) -----
ലക്ഷണങ്ങൾ	അകസംഭ്രവത്തിന്റെ പുനരാഗിരണം തടസ്സപ്പെട്ട് കണ്ണിനുള്ളിൽ മർദ്ദം കൂടുന്നു.	വിറ്റാമിൻ A യുടെ തുടർച്ചയായ അപര്യാപ്തത കൊണ്ട് നേത്രാവരണവും കോർണിയയും വരണ്ട് അതാര്യമാവുന്നു.

4. ഒരു പ്രത്യേക സംവേദഗ്രാഹികളുടെ ചിത്രമാണിത്.

ഗ്രാഹി ഏത്?

ഈ ഗ്രാഹികൾ കാണപ്പെടുന്ന ജ്ഞാനേന്ദ്രിയത്തിന്റെ പേരെഴുതുക.



5. താഴെ നൽകിയ പ്രസ്താവനകളിൽ അടിവരയിട്ട ഭാഗംമാത്രം തിരുത്തിയെഴുതുക.

a). റെറ്റിനയിലെ അന്ധബിന്ദുവിൽ പ്രകാശഗ്രാഹികോശങ്ങൾ ധാരാളമുണ്ട്.

b). മധ്യകർണത്തെ ഗ്രസനിയുമായി ബന്ധിപ്പിക്കുന്നത് സിനാപ്സ് ആകുന്നു.

6. കാരണം എന്തെന്ന് വ്യക്തമാക്കുക :

a). പ്രകാശ തീവ്രതയ്ക്കനുസരിച്ച് പ്യൂപ്പിളിന്റെ വലുപ്പം ക്രമീകരിക്കപ്പെടുന്നു.

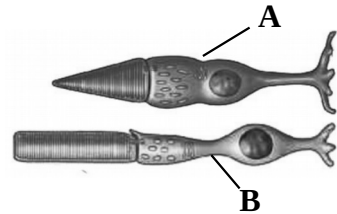
b). ജീവകം A യുടെ അഭാവം കാഴ്ചയെ ബാധിക്കുന്നു.

7. രൂപമാറ്റം സംഭവിച്ച രണ്ട് ന്യൂറോണുകളാണ് ചിത്രത്തിലുള്ളത്.

a). A യും B യും തിരിച്ചറിഞ്ഞ് പേര് നൽകുക.

b). ഇവ കാണപ്പെടുന്നത് എവിടെയാണ്?

c). ധർമ്മപരമായി A യിൽ നിന്നും B എങ്ങനെ വ്യത്യാസപ്പെടുന്നു?



8. റൊഡോപ്സിൻ \leftrightarrow റെറ്റിനാൽ + ഒപ്സിൻ.

a). കണ്ണിന്റെ ഏതു പാളിയിലാണ് ഈ പ്രവർത്തനം സംഭവിക്കുന്നത്?

b). ഈ പ്രവർത്തനം കൊണ്ട് സംഭവിക്കുന്നതെന്താണ്?

9. തന്നിരിക്കുന്നവ തമ്മിലുള്ള വ്യത്യാസമെഴുതുക.

a). ഓർഗൻ ഓഫ് കോർട്ടി, ജേക്കബ്ബൺസ് ഓർഗൻ.

b). ഫോട്ടോപ്ലീൻ, റൊഡോപ്ലീൻ.

10. ബോക്സിൽ കൊടുത്തിട്ടുള്ളവയെ ഉചിതമായ രീതിയിൽ ജോഡികളാക്കുക:

ഒമാറ്റിഡിയ, ഐസ്‌പോട്ട്, പാർശ്വ വര, പ്ലനേറിയ, സ്രാവ്, ഈച്ച

11. ശരിയായ ക്രമത്തിലുള്ളത് ഏതാണ്?

a). കണികകൾ ഉമിനീരിൽ ലയിക്കുന്നു - തലച്ചോറ് - രാസഗ്രാഹികൾ - നാഡി.

b). കണികകൾ ശ്ലേഷ്മത്തിൽ ലയിക്കുന്നു - ഗന്ധഗ്രാഹികൾ - നാഡി - സെറിബ്രം.

c). ഓവൽ വിൻഡോ - നാഡി - അസ്ഥിശൃംഖല - കോക്ലിയയിലെ ഗ്രാഹികൾ - തലച്ചോറ്.

12. താഴെ നൽകിയവയ്ക്ക് രണ്ട് വീതം ഉദാഹരണം നൽകുക.

- a). പ്രകാശഗ്രാഹി കോശങ്ങൾ.
- b). സ്വതന്ത്രനാഡികൾ.

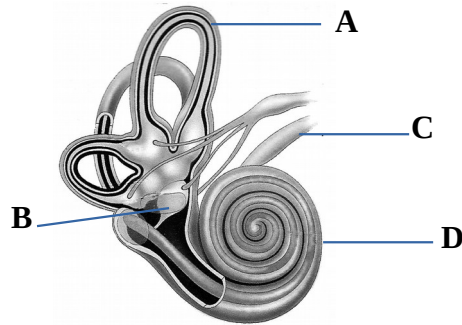
13. കോക്ലിയ, വെസ്റ്റിബ്യൂൾ, അർദ്ധവൃത്താകാരക്കുഴലുകൾ എന്നിവ ആന്തരകർണത്തിൽ ഉൾപ്പെടുന്നവയാണല്ലോ.

- a). ഈ ഭാഗങ്ങൾ പൊതുവായി എന്തു പേരിലാണ് അറിയപ്പെടുന്നത് ?
- b). ഇവയിൽ ശരീരതുലനനിലപാലനവുമായി ബന്ധമുള്ളവ ഏതൊക്കെയാണ് ?

14. ശരീരത്തിലുണ്ടാകുന്ന ചില സ്രവങ്ങളുമായി ബന്ധപ്പെട്ടു നൽകിയ പട്ടിക പൂർത്തിയാക്കുക.

	ജ്ഞാനേന്ദ്രിയം	ധർമ്മം
i. എൻഡോലിംഫ്	----(a)----	കേൾവി, തുലനനിലപാലനം
ii. വിടിയസ് ദ്രവം	----(b)----	----(c)----
iii. അക്ഷസ് ദ്രവം	കണ്ണ്	----(d)----

15. ചിത്രത്തിൽ അടയാളപ്പെടുത്തിയ A, B, C, D എന്നിവയുടെ പേര് എഴുതുക. (ചിത്രം വരയ്ക്കേണ്ടതില്ല). A യുടെ ധർമ്മമെന്ത് ?



16. തന്നിരിക്കുന്ന കണ്ണിന്റെ ചിത്രം പൂർണ്ണമല്ല. ഇത് പൂർത്തിയാക്കി വരച്ച്, താഴെ പറഞ്ഞിട്ടുള്ള ഭാഗങ്ങളുടെ പേര് കണ്ടെത്തി അതിൽ കൃത്യമായി അടയാളപ്പെടുത്തുക.



- a)- റെറ്റിനയിൽ നിന്നും ആവേശത്തെ തലച്ചോറിലേക്ക് വഹിക്കുന്ന ഭാഗം.
- b)- കണ്ണിനകത്തേക്ക് പ്രകാശം കടത്തിവിടുന്ന, ദ്രവ്യപടലത്തിന്റെ സുതാര്യമായ മുൻഭാഗം.
- c)- കണ്ണിന്റെ ആകൃതി നിലനിർത്താൻ സഹായകമായ ജെല്ലിപോലെയുള്ള ദ്രവം കാണപ്പെടുന്ന അറ.